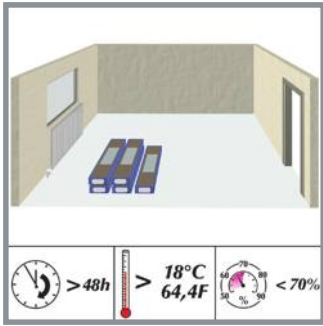


Инструкция по установке ламината и паркетной доски Kaindl с замком Angle Tap



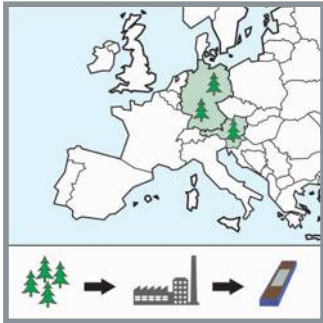
Подходит для коллекций:

Product group	Product	Plank Format	Thickness	Installation profile	Addition
AQUA PRO Wood Veneer Parquet	Wide Plank	1383 x 244 mm	8.5	Angle Tap	
AQUA PRO Supreme Natural Touch	Standard Plank	1290 x 193 mm	12	Angle Tap	
AQUA PRO Supreme Easy Touch	Premium Plank	1383 x 159 mm	8	Angle Tap	
AQUA PRO Select Natural Touch	Standard Plank	1383 x 193 mm	12	Angle Tap	
AQUA PRO Select Natural Touch	Standard Plank	1383 x 193 mm	8	Angle Tap	
AQUA PRO Select Natural Touch	Tile	1290 x 329 mm	8	Angle Tap	
AQUA PRO Select Classic Touch	Standard Plank	1383 x 193 mm	8	Angle Tap	
AQUA PRO Select Classic Touch	Smart Plank	1290 x 329 mm	8	Angle Tap	

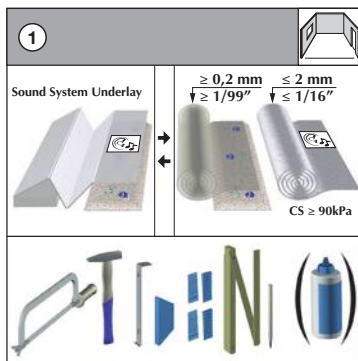


Хранение и транспортировка

Упаковки необходимо хранить и перевозить, аккуратно уложив их на ровной поверхности в горизонтальном положении. Запрещается ставить их вертикально (на торец) и оставлять в местах с повышенной влажностью.

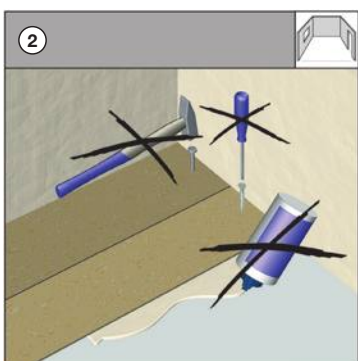


Оставьте не вскрытые упаковки с продуктом в комнате, где будет проходить монтаж, на 48 часов при температуре от +18 °С.



Инструменты для монтажа

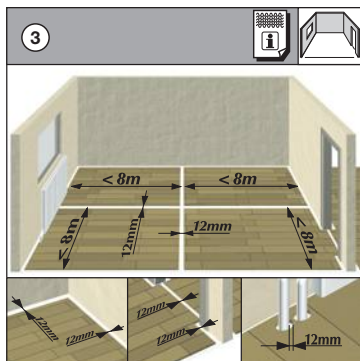
- Звукоизоляционная подложка;
- Пароизоляционная пленка 0,2 мм;
- Клинья для технического зазора;
- Пила;
- Линейка;
- Карандаш;
- Молоток.



Запрещено крепить планки к основанию или другой поверхности

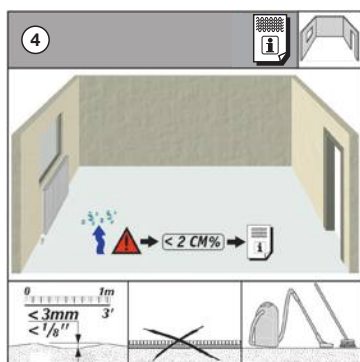
Покрытие укладывается свободнолежащим способом с помощью замкового соединения. Нельзя монтировать покрытие при помощи клея, гвоздей и других инструментов.

Запрещается ставить на напольное покрытие тяжелые объекты. Это будет препятствовать естественному расширению материала.



Максимальная площадь укладки без компенсационного шва

Максимальная площадь непрерывной установки без перехода - 8 метров в длину и ширину помещения. Площади более 8 метров должны разделяться компенсационными швами шириной от 12 мм.

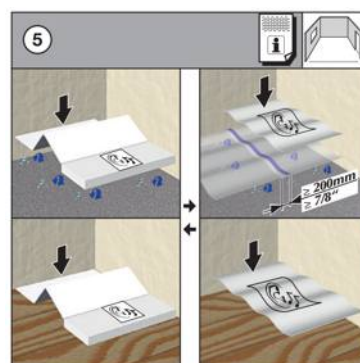


Требования к основанию

Основание должно быть чистым, сухим и ровным.

Перепады высот не должны превышать 3 мм на метр. Небольшие перепады компенсируются с помощью подложки либо с применением выравнивающей смеси.

Старые мягкие напольные покрытия, такие как ковры, необходимо удалить. Напольное покрытие Kaindl можно укладывать поверх ПВХ-плиток или линолеума, если они приклеены к основанию и под ними нет "теплых полов".



Подготовка основания

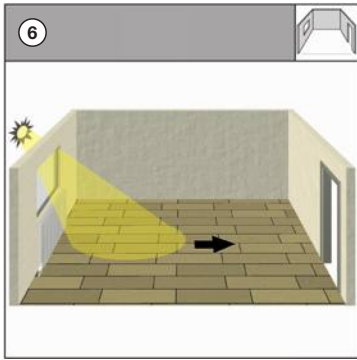
1. Пароизоляционная пленка

На бетонные основания и цементную стяжку сначала необходимо уложить пароизоляционную пленку или аналогичный материал толщиной не менее 2 мм. Это предотвратит появление влаги под полом.

Между рядами пленки необходим нахлест в 20 см. Полосы пленки фиксируются между собой при помощи клейкой ленты. Пленка должна заходить на стены на 4-5 см (выступающий материал не будет виден благодаря плинтусу).

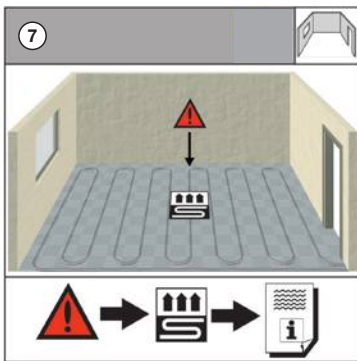
2. Звукоизоляционная подложка

Подложка укладывается на пароизоляционную пленку. Рекомендуется использовать подложки из XPS - экструдированного пенополистирола. Материал сохраняет тепло, не впитывает влагу и не набухает.



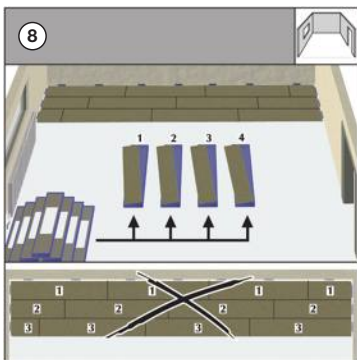
Направление укладки

Рекомендуется укладывать планки по направлению основного источника света.



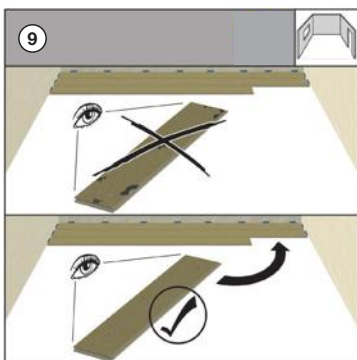
Монтаж на основание с системой отопления полов

Напольные покрытия Kaindl совместимы с системами отопления полов водяного и электрического типов при соблюдении требований по установке. Максимальная температура нагрева не должна быть выше 26 °С.



Чередование планок

Во время монтажа чередуйте планки из разных упаковок для создания лучшего рисунка.



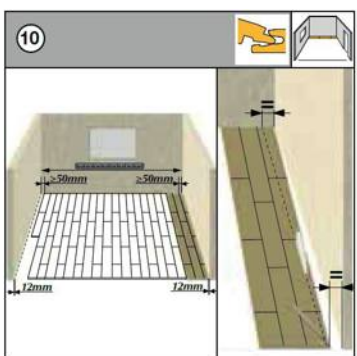
Выявление повреждений

Перед монтажом тщательно проверьте упаковки и планки на наличие дефектов во внешнем виде, замках и пр. Планки с небольшими повреждениями могут использоваться при обрезке в начале или конце рядов.

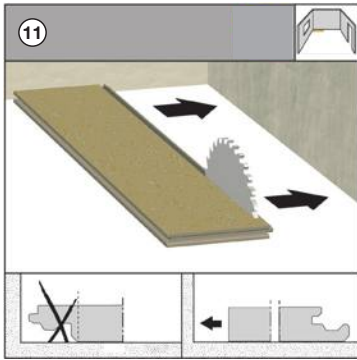
Претензии касательно уже использованных досок не принимаются.

Первый ряд досок укладывается параллельно стене

Рассчитайте укладку так, чтобы первый и последний ряды были шириной не менее 50 мм.



Доски укладываются по направлению стены; зазор 5 мм должен быть оставлен у первого ряда с помощью расширителей. Планки следует распиливать вдоль маркировки. Последний ряд досок у противоположной стены должен быть не менее 5 см в ширину. Если ширина получилась меньше, доски первого ряда должны быть обрезаны вдоль. Соблюдайте минимальное расстояние до стены 12 мм. Помните о температурных зазорах при вычислении последнего ряда.

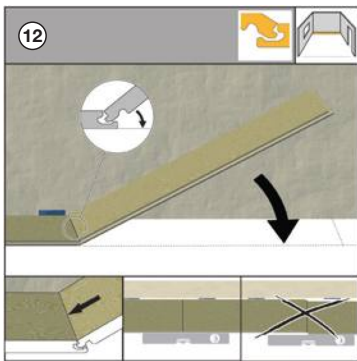


Начало установки

Срежьте замок на планках первого ряда и уложите их к стене.

Первый ряд

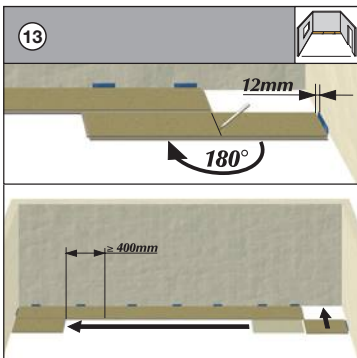
Стыкуйте планки первого ряда друг с другом по короткой стороне под углом примерно 25° градусов, затем опускайте вниз до защелкивания. Убедитесь, что ряд получается прямым.



Резка планок

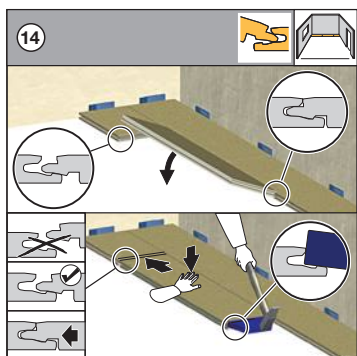
Для точной резки последней доски в ряду поверните ее на 180° градусов и поставьте рисунком вверх рядом с уже установленным рядом.

Оставьте расстояние от стены на конце планки. Отметьте линию отреза и отрежьте по ней.



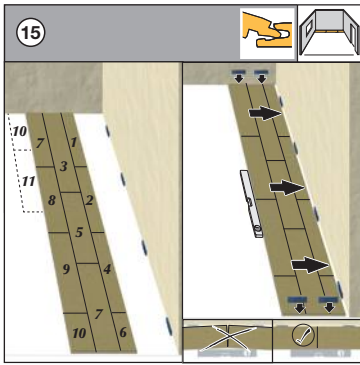
Чтобы не было сколов на краях, распиливайте планки вверх рисунком. Если вы используете электрический лобзик или ручную циркулярную пилу, пилите планки лицевой стороной вниз.

Начинайте каждый новый ряд с обрезанной планки предыдущего ряда. Поперечные стыки у начальных досок должны быть смещены минимум на 40 см.



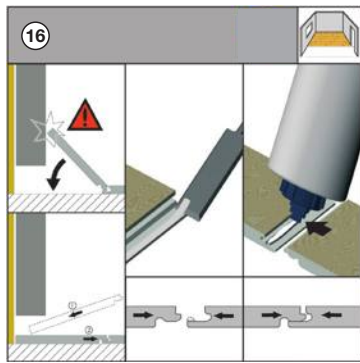
Замок Angle Tap

Установите панель следующего ряда по длинной стороне под углом примерно 25° градусов и прижмите к панели первого ряда для фиксации замка. Для надежного соединения осторожно постучите по планке молотком. Замки по короткой стороне также соединяются под углом 25° градусов.



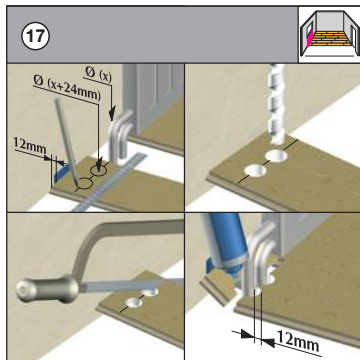
Установите первые 3 ряда планок в соответствии с нумерацией на рисунке. Это гарантирует, что планки будут уложены параллельно. Этот метод обеспечивает стабильное и последовательно выровненное начало рядов. Прижмите уложенные ряды к стене, установив у нее клинья для технического зазора. Затем продолжайте укладку.

Если нет возможности защелкнуть доски под углом



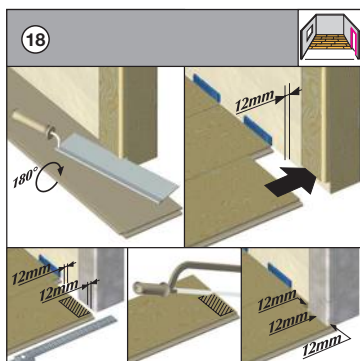
Если у вас нет возможности стыковать доски под углом (например, под дверной рамой или под низким радиатором), отрежьте кромку замка, склейте и плотно соедините планки. Отрежьте выпирающий вертикальный элемент на длинной стороне замка с помощью стамески. Нанесите полоску клея на подготовленный язычок замка и канавку. Плотно прижмите доски с помощью проставки и молотка. При необходимости, зафиксируйте соединение с помощью клейкой ленты.

Установка около труб отопления (минимальное расстояние 12 мм)



Уложите панель так, чтобы торец совпадал с трубой. С помощью расширителя закрепите отрезанный кусок за трубой. Уложите панель так, чтобы поперечный стык совпадал с трубой. Отрежьте планку на требуемую длину. Затем заложите фрагмент панели рядом с фактическим положением, измерьте выемки с помощью линейки и очертите.

Установка возле деревянных дверных рам

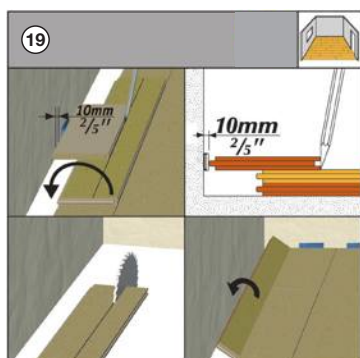


Положите доску лицевой стороной вниз рядом с дверной рамой. Отрежьте дверную раму пилой. Затем установите планку под раму лицевой стороной вверх. Соблюдайте температурный зазор 12 мм.

Установка возле металлических дверных рам

Отметьте размеры металлической дверной рамы на планке, добавляя зазор 12 мм с каждой стороны. Теперь вырежьте в планке отмеченный фрагмент и приложите планку к раме.

Укладка последнего ряда



Положите планку прямо на предыдущий ряд. Положите вторую планку оригинальной ширины на верхнюю часть к стене, оставив зазор 10 мм, и отметьте точную линию отреза. Отрежьте лишнее. Подсоедините доску. Минимальный зазор для расширения ламината — 1,5 мм на 1 м. Вставьте планку и опустите.

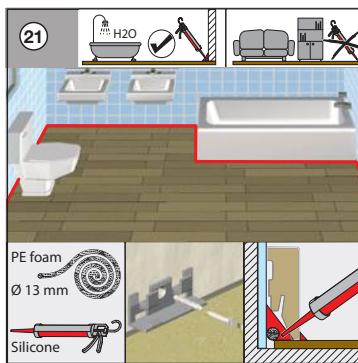


Уход

Избегайте влажной уборки. Для поддержания чистоты пола достаточно пылесоса или веника. Следы от ног и грязь удаляйте слегка влажной отжатой тряпкой.

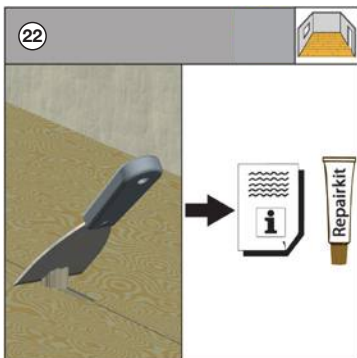
Используйте защитные набойки для мебельных ножек. На катающуюся мебель установите мягкие резиновые ролики (тип W), в соответствии с DIN 12529.

Если на поверхность ламината попал клей, удалите его ацетоном, хозяйственным мылом, или специальным клеевым растворителем. Избегайте абразивных чистящих средств, воска и полиролей. Более крупные загрязнения и стойкие пятна, такие как краска, клей, лак для ногтей или масло, могут быть легко удалены с использованием ацетона или любых других спиртосодержащих растворителей.



Монтаж в помещениях, где возможно попадание влаги на пол

При укладке в помещениях с повышенной влажностью, зазор должен быть полностью уплотнен. В зазор кладется поддающийся сжатию полиэтиленовый шнур. Пространство над шнуром вдоль стены заполняется силиконовым герметиком. Акриловый герметик использовать нельзя. Со всеми прочими предметами, такими как: дверные рамы, трубы радиатора и т.д. проводится такая же процедура. Для избежания разбухания плинтуса дополнительно нужно нанести тонкий слой силиконового герметика между нижней частью плинтуса и напольным покрытием. В случае с водостойкими плинтусами этого можно не делать.



Ремонт мелких повреждений

В случае незначительных повреждений, таких как трещины или вмятины, вы можете исправить их самостоятельно с помощью ремонтного набора, выбранного под цвет ламината. Самостоятельный ремонт не повлияет на качество пола. Большие повреждения должны устраняться только с помощью специалистом.