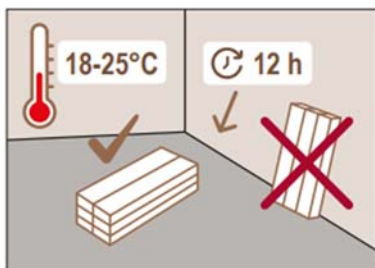


Invictus Maximus Herringbone Click - это виниловое напольное покрытие класса люкс, подходящее как для коммерческого, так и для жилого использования. Оно не подходит для установки улице или в помещениях с высокой влажностью. Крайне важно тщательно следовать этим инструкциям по установке, чтобы обеспечить качественную укладку.

1. ПОДГОТОВКА

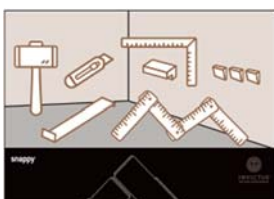


ТРАНСПОРТИРОВКА И ХРАНЕНИЕ

При транспортировке и хранении транспортировочные коробки должны храниться на ровной поверхности. Транспортировочные коробки должны храниться внутри помещения. Не храните картонные коробки в очень холодных (<2°C), очень теплых (>40°C) или влажных местах.

АККЛИМАТИЗАЦИЯ

Перед укладкой важно подержать доски не менее 24 часов при комнатной температуре (18-25°C) в помещении, где будет производиться укладка. Ваш пол Invictus следует хранить ровно в упаковке, небольшими аккуратными стопками, макс. высота 5 коробок. Для акклиматизации коробки должны находиться вдали от прямых солнечных лучей, обогревателей или вентиляционных отверстий. Эту температуру в помещении следует поддерживать на протяжении всего процесса укладки и не менее 72 часов после укладки. Температура основания пола должна быть выше 15°C.



ИНСТРУМЕНТЫ

Универсальный нож и лезвия, резиновый молоток, карандаш, угольник, рулетка / складной метр, клинья, подбивочный брусок, струбцина для подтягивания. (Опционально: гильотина).

2. ОБЛАСТИ ПРИМЕНЕНИЯ И ТРЕБОВАНИЯ К ОСНОВАНИЮ ПОЛА

Maximus Herringbone Click не подходит для использования на открытом воздухе или в помещениях с большими перепадами температур. Защитите свой пол от длительного воздействия прямых солнечных лучей, используя соответствующие оконные покрытия. Чрезмерное солнечное излучение, высокая температура и резкие колебания температуры могут привести к повреждению.

Следите за тем, чтобы температура в помещении всегда поддерживалась выше 6°C, а в идеале - между 18 и 25°C.

Подготовка основания для пола и его укладка должны всегда соответствовать действующим национальным нормам и стандартам монтажа.

ТРЕБОВАНИЯ к основанию ДЛЯ ПОЛА

Тщательная подготовка основания пола необходима для получения превосходного результата. Шероховатость или неровности основания пола могут привести к чрезмерному износу или образованию вмятин. Удалите все следы штукатурки, краски, клея, масла, смазки и т.д. и пропылесосьте.

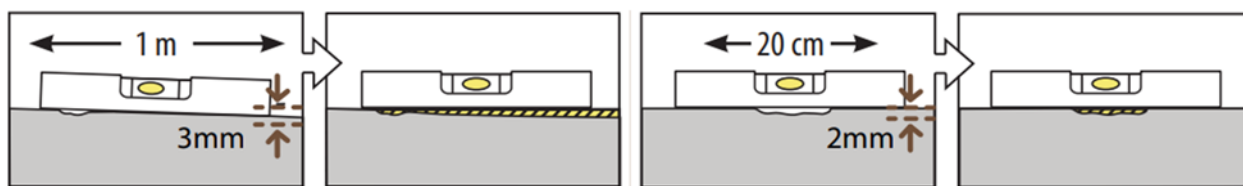
Основание пола должно быть твердым, чистым, сухим и гладким.

Следующие основания не допускаются к использованию: резиновые или другие поддающиеся сжатию подложки, резина, пробковая или битумная плитка, эластичные напольные покрытия с

подушечной подкладкой; текстильные напольные покрытия (такие как ковер, войлок и т.д.) должны быть удалены.

Maximus Herringbone Click можно укладывать на: керамическую, фарфоровую, мраморную и гранитную плитку. Они должны быть правильно приклеены, иметь целые швы и не иметь трещин или отклеившихся плиток. Поверхность плитки и швы между плитками должны быть очищены от покрытий и грязи. Напольные покрытия из дерева, ламината и линолеума допускаются к использованию при условии, что они гладкие, ровные, сухие и чистые.

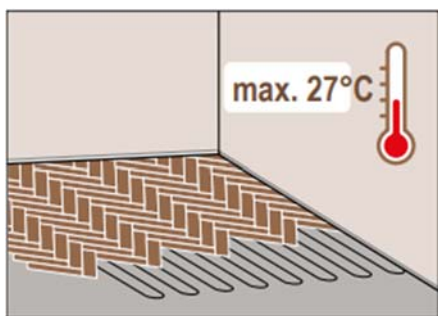
Хотя Maximus Herringbone Click не подвержен повреждениям от влаги, основание пола необходимо проверить на наличие проблем с влажностью: чрезмерная влажность основания — это идеальная среда для размножения плесени, грибка и клещей, которые могут привести к ухудшению условий жизни в помещении. Если в основании обнаружена избыточная влажность, перед укладкой следует предпринять надлежащие меры по устранению дефектов.



Следите за тем, чтобы отклонение уровня пола составляло не более 3 мм на метр и не более 2 мм на каждые 20 см. (Если эти допуски превышены, основание должно быть выровнено подходящим наполнителем или самовыравнивающейся смесью. Любые отдельные высокие точки/гребни должны быть предварительно удалены, чтобы избежать повреждения продукта.)

Если вы не уверены в качестве или пригодности вашего основания для укладки Maximus Herringbone Click, обратитесь к своему дилеру, который будет рад вам помочь.

ТЕПЛЫЕ ПОЛЫ



Maximus Herringbone Click подходит для использования с теплыми полами с подогревом, а также с электрическими системами отопления с максимальной мощностью 70 Вт/м². Важно, чтобы температура на поверхности основания пола не превышала 27°C.

Подходят только системы теплого пола с нагревательными элементами — горячая вода или электричество — встроенными в основание. Нагревательные пленки/провода или другие системы, которые размещаются поверх основания, не подходят. Нагревательные элементы должны быть полностью встроены в хорошо связанную и подходящую выравнивающую смесь. Пол должен полностью поддерживаться системой отопления для достижения однородной температуры пола.

Система Maximus Herringbone Click не подходит для систем реверсивного обогрева/охлаждения пола.

Теплый пол должен быть выключен за 48 часов до укладки и во время укладки.

Через 48 часов после установки вы можете снова включить теплый пол, постепенно повышая температуру на +5°C ежедневно, максимальная температура пола должна составлять 27°C. В идеале, не допускайте полной рабочей температуры в течение 7 дней.

Всегда следите за равномерным нагревом и охлаждением системы отопления. Резкие перепады температуры могут привести к образованию швов и отверстий в полу. Избегайте горячих точек и тепловых блоков на поверхности.

РАЗНЫЕ ОСНОВАНИЯ ПОЛА

Бетон/стяжка

Дайте новому бетону достаточно высохнуть. Влажность основания пола должна быть не менее 75% при минимальной относительной влажности воздуха 20°C.

Остаточная влажность основания пола:

Для стяжек без подогрева: <2,0 CM% в случае цемента и <0,5 см% в случае ангидрита

Для стяжек с подогревом пола: <1,5 см% в случае цемента и <0,3 см% в случае ангидрита

Всегда записывайте и сохраняйте результаты измерения влажности.

Устраните дефекты поверхности с помощью подходящего ремонтного состава и проверьте, не требуется ли грунтовка или герметик. После этого пропылесосьте основание пола, чтобы удалить весь мусор.

Плитка

Проверьте основание на наличие влаги. Стыки напольного покрытия Maximus Maximus Herringbone Click ни в коем случае не должны совпадать со стыками плитки под ним. Нет необходимости заполнять швы в основании из керамической плитки, если они не превышают 5 мм в ширину и 3 мм в глубину.

Деревянный пол

Убедитесь, что основание ровное и имеет небольшую гибкость. Закрепите все незакрепленные доски/детали. Не устанавливайте Invictus Maximus Herringbone Click на деревянные основания с чрезмерными движениями или неровностями.

Подложка

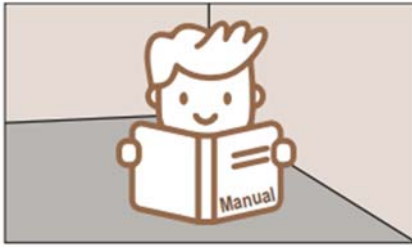
Несмотря на то, что SPC Maximus Herringbone Click обладает отличной шумоизоляцией, мы рекомендуем устанавливать его поверх нашей подложки **Bonkeel Wood**, поскольку это гарантирует идеальные эксплуатационные характеристики вашего пола Invictus:

- Акустические характеристики: снижает шум при ходьбе и передачу шума в помещение вниз
- Выравнивает небольшие неровности основания вашего пола.
- Повышает ударопрочность
- Совместим с полом с подогревом

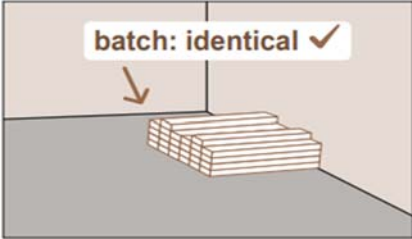
Не используйте ламинат или другие подложки под пол SPC с декором в виде ёлочки и замковой системой, так как это может привести к образованию отверстий в стыках или непоправимому повреждению системы замков. Повреждение пола Invictus, вызванное использованием подложки, отличной от Invictus Firmo, приведет к аннулированию гарантии Invictus.

В случае возникновения сомнений относительно состояния основания пола обратитесь за профессиональной помощью или к продавцу.

3. ПОДГОТОВКА ПЕРЕД НАЧАЛОМ УКЛАДКИ



Перед укладкой ознакомьтесь с инструкцией по монтажу. Крайне важно тщательно следовать этим инструкциям по укладке, чтобы обеспечить качественный результат.



Убедитесь, что ваш пол имеет правильный дизайн и цвет, и проверьте все доски на наличие видимых дефектов как до, так и во время укладки.

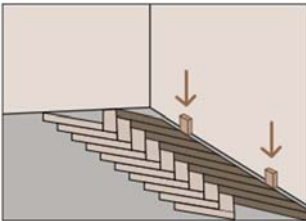
Планки с дефектами использовать запрещено. Укладка напольного покрытия подразумевает приемку материалов.

Для каждой укладки используйте только один номер производственной партии, так как мы не можем гарантировать соответствие оттенков между разными партиями.

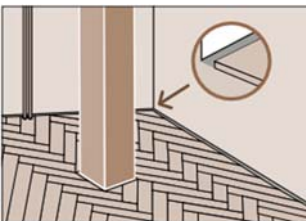
Всегда сохраняйте номер производственной партии (напечатанный на коробке) вместе с формой заказа/чеком.

Подумайте о том, чтобы сохранить несколько планок для возможного ремонта в будущем.

Обязательно сочетайте панели из разных коробок, чтобы свести к минимуму различия в оттенках. Это придаст полу более естественный вид.



Maximus Herringbone Click должен быть уложен «плавающим» способом. Это означает, что должен быть зазор для расширения между полом и стенами, а также для любых стационарных элементов (колонны, трубы и т.д.). Пол должен свободно сжиматься и расширяться, поэтому его никогда нельзя прикручивать или прибивать к основанию. При укладке в нескольких комнатах необходимо использовать соответствующие профили в дверных проемах. Также, если площадь превышает 20 м (нормальные условия) и/или 8 м (экстремальные условия) в длину и/или ширину, см. инструкцию ниже.



Всегда акклиматизируйте пол в течение 12 часов и оставляйте необходимый зазор для расширения (см. таблицу) по отношению к вертикальным поверхностям и всем неподвижным объектам. Maximus Herringbone Click не подходит для неотапливаемых помещений, поддерживайте температуру в помещении от 10°C до 35°C в любое время. Избегайте длительного воздействия прямых солнечных лучей. Защитите пол от прямого нагрева с помощью оконных штор/ занавесок.

Защитите пол также от любых других источников прямого нагрева, например, от дровяной печи / камина.

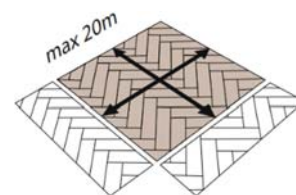
Установка пола должна быть последней операцией в строительном проекте. Поверх незакрепленного пола нельзя устанавливать тяжелую мебель, например, кухонные шкафы, так как это ограничивает возможность расширения пола. Не закрепляйте дверную фурнитуру или другие предметы с помощью винилового незакрепленного пола.

Определение необходимой ширины расширительного зазора:

В обычных условиях помещения:

room width or length in m	needed expansion gap in mm
≤ 5	6
6	6
8	7
10	8
15	10
20	12

- температура в помещении должна быть от 10°C до 35°C, не допускать попадания прямых солнечных лучей через незащищенное стекло на пол
- если площадь помещения больше и/или шире 20 м, необходимо использовать переходы



В экстремальных условиях: температура в помещении от 6°C до 60°C:

room width or length in m	needed expansion gap in mm
≤ 5	10
6	10
8	12
10	not allowed*
15	not allowed*
20	not allowed*

- например, в застекленных террасах, помещениях с большими колебаниями температуры (>5°C за 12 часов)
- Если площадь помещения больше и/или шире 8 м, необходимо использовать переходы. Максимальная допустимая температура установки 35°C!
- Примечание: В идеале в таких условиях используйте клеевую плитку Maximus Dryback: у нас есть широкий ассортимент с таким же дизайном и цветами, которые очень хорошо подходят для таких условий.

Примечание: для помещений с регулируемой температурой или зимних террас: следите за тем, чтобы поток холодного воздуха не направлялся прямо на пол.

4. УКЛАДКА

Определите направление укладки: обычно планки/плитки укладывают перпендикулярно источникам прямого солнечного света, включая большие окна, двери и т.д.

Тщательно измерьте площадь помещения. Правильное планирование и раскладка предотвратят узкие полосы планок у стен. Рассчитайте, сколько полных рядов поместится.

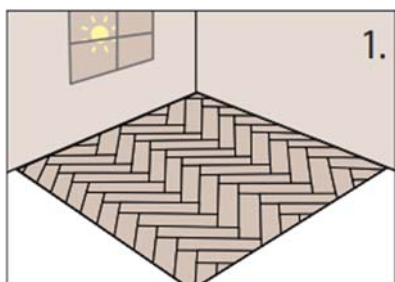


Планки Maximus Herringbone Click можно разрезать с помощью острого металлического лезвия и линейки или гильотины. Режьте доски декоративной стороной вверх.

Не используйте подбивочные бруски или другие инструменты, обычные для укладки паркета и ламината, чтобы предотвратить повреждение замкового механизма.

Небольшой (15 см) кусок обрезка напольного покрытия с целым пазом можно использовать в качестве подбивочного бруска, вставив его в паз перед подбиванием.

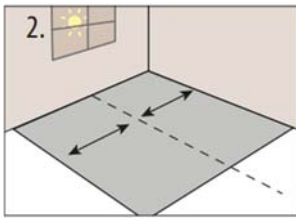
Используйте маленькую щетку для очистки пазов перед соединением, так как мусор приведет к поломке соединения после соединения элементов.



ПРИСТУПАЙТЕ К МОНТАЖУ.

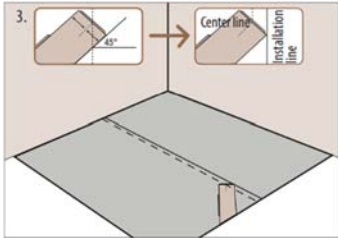
Очень важно, чтобы первые два ряда были ровными, так как они являются “основой” для остальной части установки.

Регулярно проверяйте ровность и убедитесь, что все доски плотно прилегают друг к другу. При обнаружении небольших зазоров разберите ряд.

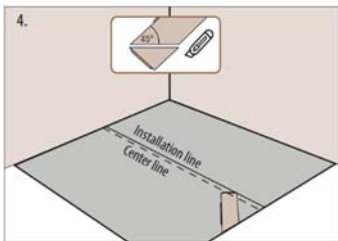


2. Определите направление установки: идеальное направление должно быть параллельно окну.

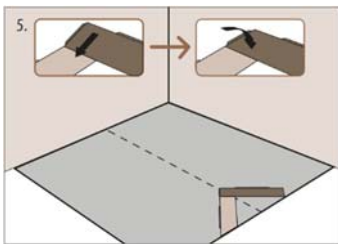
Тщательно измерьте помещение, определите и разметьте ЦЕНТРАЛЬНУЮ ЛИНИЮ, которая поровну делит зону установки на две части.



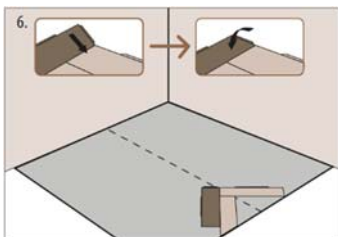
3. Определите ЛИНИЮ УСТАНОВКИ, чтобы обеспечить прямолинейность. Поместите первую планку на центральную линию длинной стороной паза вверх. Определите среднюю точку ее короткой стороны, совместите эту точку с центральной линией и постройте угол 45°. Линия установки проходит через верхний край планки и параллельна центральной линии.



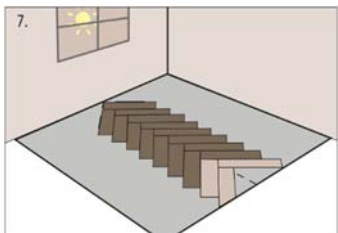
4. Отрежьте 45° равносторонний треугольник от нижней части этой планки. Режьте доски декоративной стороной вверх. Для резки используйте канцелярский нож, проведите по поверхности планки с равномерным нажимом и сломайте. Теперь поместите отрезанную сторону на бордюр, сохраняя зазор для расширения не менее 6 мм



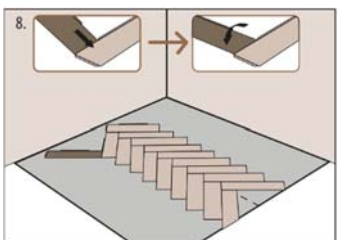
5. Установите следующую планку, вставив шип в паз, отрегулируйте до угла 90° и опустите. Нажмите на верхнюю часть замкового соединения большим пальцем, чтобы правильно выровнять соединение. Вы можете использовать резиновый молоток, чтобы убедиться, что шип и паз правильно соединены. Приложите минимальное усилие.



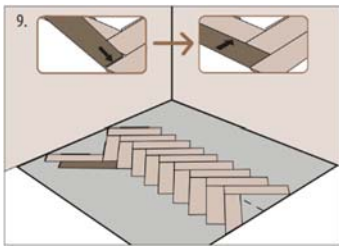
6. Продолжайте работать со следующей доской, используя тот же метод. Следите за тем, чтобы она оставалась на линии установки.



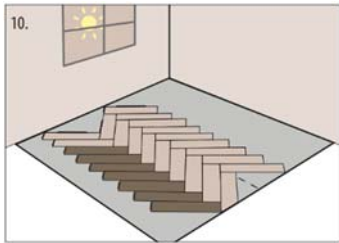
7. Следуйте линии установки и завершите установку первых 2 рядов в центре помещения.



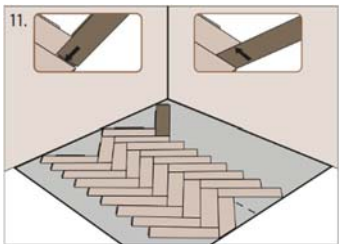
8. Начните с нового ряда, найдите угол в 90 градусов, соедините язычок с пазом, вставьте и опустите вниз.



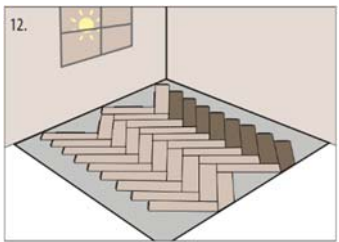
9. Соедините следующую планку короткой стороной: соедините шип с пазом и опустите вниз. Затем соедините планку длинной стороной, потянув планку на себя. При необходимости используйте резиновый молоток и подбивочный брусок, чтобы плотно закрыть соединение шип-паз.



10. Следуйте тому же методу и завершите этот ряд.



11. Начните со следующего ряда, сначала соедините планку короткой стороной. Смотрите шаг 9.

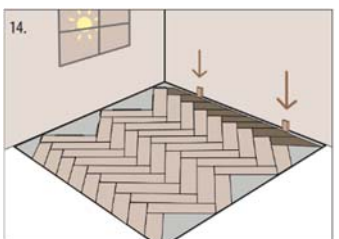


12. Последнюю планку этого ряда необходимо обрезать и подогнать к первой планке, как это было сделано ранее в начале монтажа (см. пункт 4).

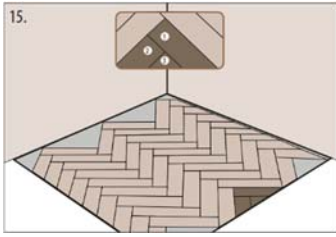


13. При укладке ряда рядом со стеной всегда соблюдайте необходимый зазор для расширения (см. таблицу пункт 3.) от планки до стены.

Измерьте и отрегулируйте длину каждой планки, найдите угол, примените резиновый молоток и струбцину для подтягивания, чтобы плотно соединить шипы и пазы.



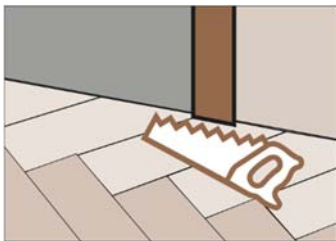
14. Продолжайте использовать тот же метод, пока не будет закреплен последний вертикальный ряд у стены.



15. Чтобы заполнить пустые области, тщательно отмерьте и отрежьте недостающие кусочки. Начните с самого длинного кусочка, затем с более короткого и завершите самым коротким.



16. Завершите установку, все планки должны быть соединены правильно, а узор "елочка" должен получиться прямым и симметричным.

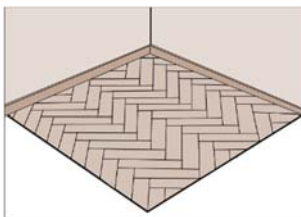


Дверные рамы необходимо подрезать, чтобы обеспечить возможное расширение готового пола под дверными рамами.

Положите доску лицевой стороной вниз рядом с дверной рамой. Распилите дверную раму прямо над этой доской.

Затем просуньте последнюю доску под дверную раму. Используйте фиксатор, чтобы плотно закрыть защелкивающееся соединение.

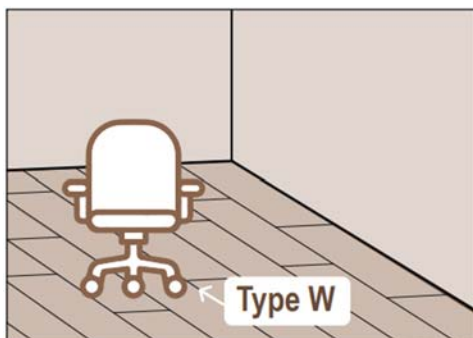
5. ЗАВЕРШЕНИЕ



Плинтусы необходимо крепить к стене, ни в коем случае не устанавливайте их непосредственно на установленный пол. Никогда не следует использовать несмываемые уплотнители (акриловые или силиконовые) для заделки зазора между напольным покрытием и плинтусами/профилями. Швы на неподвижных элементах здания (дверные коробки, отопительные трубы и т.д.) **никогда не должны**

полностью герметизироваться эластичным наполнителем, используйте вместо этого шнур-заполнитель. Профили, дверные упоры и тому подобное **не должны прикручиваться сквозь напольное покрытие** к основанию.

6. УХОД



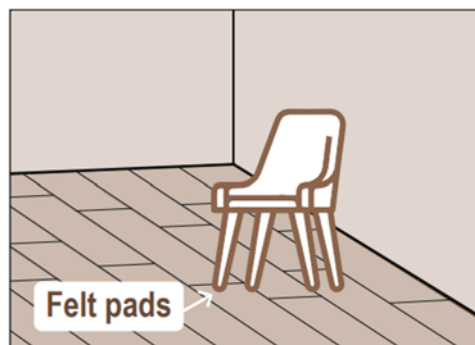
ПРИДВЕРНЫЕ КОВРИКИ

Чтобы ваш пол оставался в хорошем состоянии, важно размещать **придверные коврики без резиновой основы** у всех входов, чтобы предотвратить попадание грязи, песка и воды на пол. Размещение придверных ковриков устраним абразивные частицы, приносимые обувью, и продлит срок службы вашего пола.

Не используйте коврики на резиновой основе, так как длительный контакт с резиной может вызвать необратимое изменение цвета. **Никогда не кладите придверные коврики на влажный пол.**

ВОЙЛОЧНЫЕ НАКЛАДКИ / БЕЗ РЕЗИНЫ

Используйте защитные колпачки на ножках мебели. Офисные стулья на колесиках должны быть оснащены мягкими, не резиновыми роликами, чтобы избежать постоянного повреждения пола. Используйте войлочные или защитные накладки, особенно для мебели или других предметов, которые содержат резину и непосредственно касаются пола (например, тренажеры для фитнеса). Длительный контакт с резиной может привести к необратимому изменению цвета.



Используйте подходящий коврик для защиты пола от повреждений стульями на колесиках. Периодически чистите колесики и проверяйте, не сломались ли они (и, если да, немедленно замените).



ПРИ ПЕРЕМЕЩЕНИИ МЕБЕЛИ

Избегайте волочения или скольжения тяжелых предметов или мебели по полу. Используйте защитные подкладки или подходящие приспособления для перемещения мебели, предназначенные для использования на твердых напольных покрытиях.

УБОРКА



Первоначальная очистка

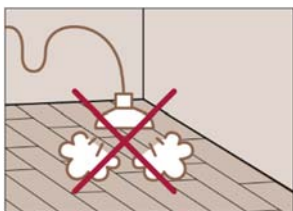
Сначала удалите всю грязь и пыль с пола с помощью щетки или пылесоса. Затем очистите его водой с моющим средством нейтрального pH до тех пор, пока вода не останется чистой.

Регулярная уборка

Ежедневное/еженедельное обслуживание с помощью подметания, пылесоса, вытирания пыли или влажной швабры. (не используйте пылесосы с металлическими насадками). При регулярном подметании удаляются остатки грязи или песка, так как они могут привести к появлению мелких царапин.

Не заливайте пол водой. Тщательно промойте и впитайте остатки воды.

Всегда вытирайте пролитую воду как можно скорее, чтобы снизить риск поскользнуться и возможного образования пятен.



Не используйте хлорированные растворители. Никогда не используйте воск или лаки. Никогда не используйте средства для ухода, содержащие воск или масло (следует избегать использования спреев для полировки мебели, так как они могут сделать пол скользким)

Никогда не используйте паровую швабру

8. ИНФОРМАЦИЯ И УСЛОВИЯ ГАРАНТИИ

Гарантия для первого пользователя

Если вы заметили дефект, обратитесь к своему продавцу в течение двух недель с оригиналом чека о покупке

9. ЮРИДИЧЕСКАЯ ИНФОРМАЦИЯ

В данном документе представлены общие инструкции по установке, основанные на последней доступной информации. Для достижения наилучшего результата и обеспечения действия гарантии следует внимательно следовать этим инструкциям.